

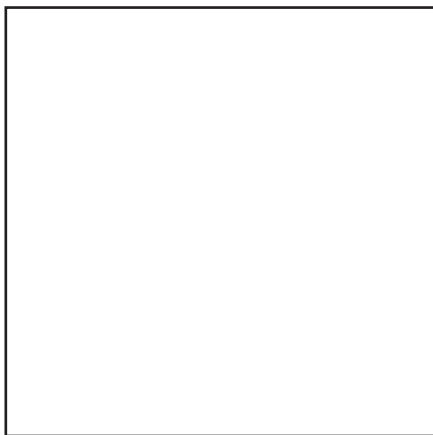
I quaderni della SAT



LA FAUNA



IDENTITY CARD



NOME:

COGNOME:

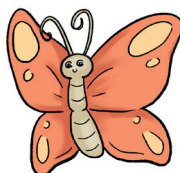
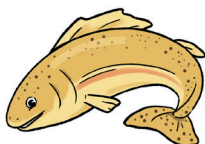
LA MIA CLASSE:

LA MIA SCUOLA:

IL MIO SOGNO NEL CASSETTO:

SCOPRI L'ANIMALE

Questi animali sono molto diversi fra loro, ma alcuni hanno caratteristiche in comune; prova a collegare ogni animale con un suo simile.

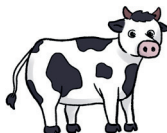
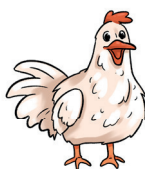


I MAMMIFERI

I mammiferi sono tutti gli animali che allattano e in genere hanno il corpo coperto di peli.

RIESCI AD INDIVIDUARE I MAMMIFERI?

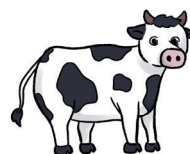
Cerchiali con un colore!



I CARNIVORI

DIVIDI QUESTI ANIMALI IN DUE GRUPPI.

(Suggerimento: pensa a cosa mangiano)



FELINI E CANIDI

Che differenza c'è fra questi due animali?



GENERI E SPECIE

Le varie famiglie raggruppano gli animali più simili in **generi** che comprendono molte **specie**. Tutti gli animali hanno un nome scientifico che indica il genere e la specie a cui appartengono.

Esempio:

LINNEO:

LEONE --> PANTHERA (genere) LEO (specie)

N.B. --> LINEO

Linneo è lo **scienziato** che ha stabilito questo modo di classificare gli animali nel 1700. Il metodo è tuttora in uso.

DIVISIONE DEL MONDO ANIMALE



Il regno animale si divide in due grandi gruppi:

1. VERTEBRATI

2. INVERTEBRATI

1. VERTEBRATI

- Hanno uno **scheletro** e una **colonna vertebrale** all'interno, che protegge il midollo spinale e fa da sostegno al corpo;
- hanno il sangue che viene spinto dal cuore e porta il nutrimento e l'ossigeno in tutto il corpo;
- hanno un cervello ben sviluppato che controlla il corpo.

PESCI



Vivono in acqua, respirano con le **branchie** e sono animali **eterotermi** (non possono regolare la loro temperatura corporea e dipendono dall'ambiente esterno per mantenerla stabile). Il loro corpo è affusolato e ricoperto di scaglie. I pesci hanno le pinne e la coda per muoversi nell'acqua. Quasi tutti i pesci sono ovipari, nascono dalle uova deposte dalla madre.

ANFIBI



Sono animali **eterotermi**, ed hanno la pelle nuda. Appena nati vivono in acqua come animali simili a pesciolini. Dopo una metamorfosi, diventano animali terrestri e respirano con i polmoni e attraverso la pelle. Gli anfibi hanno quattro zampe e sono tutti ovipari.

METAMORFOSI:

TRASFORMAZIONE

RETTILI



Sono **eterotermi** e vivono sulla terraferma. Respirano con i polmoni e hanno il corpo ricoperto di squame. Hanno zampe corte, come il coccodrillo, o non hanno zampe, come i serpenti. Quasi tutti i rettili sono ovipari.

UCCELLI



Sono **omeotermi** (possono regolare la loro temperatura autonomamente, anche se varia la temperatura all'esterno) e respirano con i polmoni. Il loro corpo è ricoperto di penne e piume. Hanno ali e ossa cave e leggere, adatte al volo. Sono ovipari e nutrono i loro piccoli dopo la nascita.

MAMMIFERI



Sono animali **omeotermi**. La maggior parte di essi vive sulla terraferma e quelli che vivono in acqua devono salire in superficie per respirare. Tutti i mammiferi, infatti, respirano con i polmoni. Il loro corpo è spesso coperto di pelo e hanno le zampe, con forme diverse a seconda delle varie specie e del loro modo di muoversi. Sono vivipari: i piccoli vengono partoriti, allevati e allattati dalla madre attraverso le mammelle. Anche l'uomo è un mammifero.

PESCI

Sono animali **vertebrati** ricoperti di scaglie, eterotermi perfettamente adattati all'ambiente acquatico.

Si distinguono in base all' **ambiente di vita**:

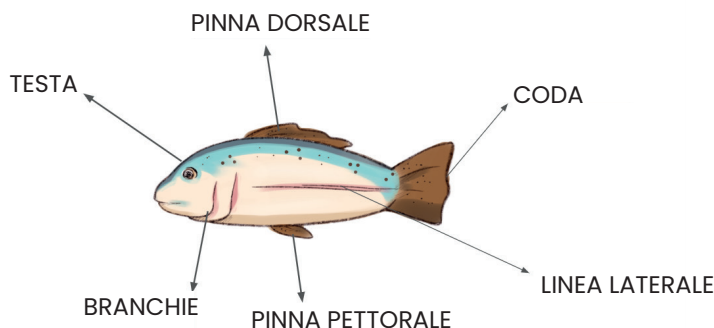
- pesci d'acqua dolce
- pesci d' acqua salata
- pesci d'acqua dolce e acqua salata

COM'È FATTO UN PESCE:

BRANCHIE = servono per respirare

PINNE = servono per il movimento

LINEA LATERALE = permette di capire i movimenti dell'acqua, e quindi serve per cibarsi o per fuggire



PESCI NELLE NOSTRE ACQUE

LUCCIO



Ha un corpo molto slanciato, la bocca a “becco d’anatra”, dotata di denti robusti e appuntiti rivolti all’interno per trattenere le prede.

Vive nei laghi e nei

fiumi, preferendo i tratti in cui la corrente scorre lentamente. Resta immobile nell’acqua, nascosto nella vegetazione. Si nutre di suoi simili o di girini, rane e uccelli acquatici. In primavera la femmina depone le uova nelle acque basse.

TROTA



La trota vive in acqua molto fredda e ricca di ossigeno, ha un corpo allungato coperto di piccole squame. È un pesce particolarmente goloso: si ciba di larve, vermi, uova di pesce, piccoli pesci, crostacei, molluschi, girini, piccole rane ed insetti.

TINCA



La tinca è un pesce dalle dimensioni medie. Il corpo è massiccio e ha una colorazione verdastra. E' attiva soprattutto di notte; si sposta in piccoli gruppi. Si nutre principalmente di alghe, molluschi, vermi e larve di insetti acquatici.

CARPA



Vive soprattutto nei fiumi e negli ambienti più fangosi. Ha un colore giallo-marrone con quattro baffi sopra la bocca, una lunga pinna dorsale lungo

tutto il corpo. Si alimenta soprattutto di notte e si nutre di insetti, crostacei, vermi e molluschi

SALMERINO



La sua forma è molto simile a quella della trota, anche se ha una linea più allungata e affusolata. Si può trovare frequentemente nei laghetti di montagna.

ANFIBI

La parola “**anfìbio**”, significa “**doppia vita**”; infatti questi animali vivono la prima parte della loro vita in acqua e respirano per mezzo della branchie come i pesci, poi, una volta diventati adulti, si spostano sulla terraferma, ma sempre in zone umide; respirano con i polmoni e attraverso la pelle. Tornano in acqua quando devono riprodursi.

Ci sono **tre principali gruppi** di anfibi:

- con la coda, come salamandre e tritoni
- senza coda come rane e rospi
- ciechi e senza zampe, come le cecilie



Gli **anfibi** hanno una pelle sottile e umida, senza squame (pelle nuda).

La **respirazione** degli anfibi adulti avviene attraverso due polmoni (due sacchetti sgonfi), che non sono molto efficienti, ma soprattutto tramite la pelle, che è capace di assorbire ossigeno.

Sono animali **eterotermi**, quindi la loro temperatura dipende da quella dell'ambiente; si scaldano al sole e per raffreddarsi si mettono all'ombra.



RANA



Ha un corpo robusto, quattro zampe ed è senza la coda da adulta, mentre da piccola ha la coda e due zampe; la pelle è liscia e di colore giallo o verde, gli occhi

sporgenti. Le zampe posteriori delle rane sono molto sviluppate e sono utilizzate per saltare.

Le rane sono ovipare: la femmina e il maschio depongono le uova e gli spermatozoi in acqua o in zone umide, immersi in una specie di gelatina.

L'uovo, una volta fecondato, si trasforma in girino.

Le rane si nutrono di insetti e vermi, sono dotate di lingue appiccicose che srotolano per catturare gli insetti.



ROspo

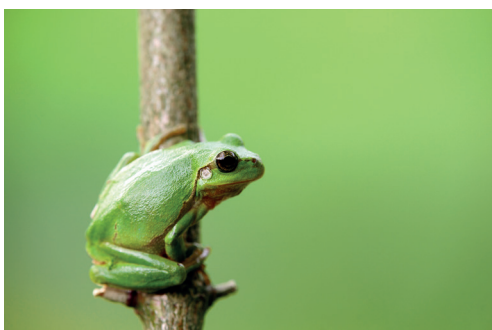


La sua corporatura è tozza. La pelle è rugosa, la colorazione varia dal bruno rossastro fino al grigiastro o il verde oliva; sul ventre il colore diventa biancastro o

grigio. Il rospo possiede due grandi ghiandole dietro agli occhi, che producono delle sostanze irritanti.

E' prevalentemente notturno.

RAGANELLA



E' una piccola rana, ha una colorazione verde brillante con una striscia giallastra che dall'occhio attraversa tutta la lunghezza del corpo.

I maschi hanno una sacca (sacco vocale) sotto la gola, che, quando viene gonfiata, raggiunge quasi la grandezza del corpo.

SALAMANDRA PEZZATA



Riconoscibile per la sua colorazione nera con vistose macchie gialle; le femmine sono in generale più lunghe e grosse dei maschi.

E' attiva principalmente di notte. Come molti

anfibi ha la pelle particolarmente fine e fragile, che può seccarsi facilmente. Quando il cielo è coperto e nei giorni di pioggia è possibile vederla anche di giorno. Si nasconde in piccole fessure tra le rocce o nel terreno, sotto cumuli di pietre, foglie o legno, in muretti o nelle grondaie.

La salamandra può produrre anche un veleno, che per alcuni animali può essere mortale. Per l'uomo questo veleno non è pericoloso.

Si nutre di larve, molluschi, millepiedi, forbicine

TRITONE



Ha un corpo gracile e affusolato, che termina con una lunga coda stretta. La lingua è protrattile, ha una notevole capacità di rigenerazione

degli arti e della coda. Le uova vengono deposte singolarmente e fissate alle foglie delle piante acquatiche.

I tritoni vivono negli stagni con acqua ferma e paludosa; mangiano larve di zanzare e altri piccoli insetti che cadono nell'acqua. In inverno si rifugiano sotto le radici degli alberi nei boschi, mentre in primavera occupano acque stagnanti, in vista dell'accoppiamento.

INDIVIDUA LE DIFFERENZE!

Cerchiale con un colore, sono 5!



RETTILI

I **rettili** sono i primi animali ad essersi adattati completamente a vivere sulla terraferma:

- respirano grazie ai **polmoni**;
- sono protetti dalla disidratazione dalle **squame** e da una spessa **pelle**.

I loro piccoli si sviluppano nelle **uova**.

Alcuni rettili, come l'orbettino o i serpenti, non hanno le zampe, mentre altri hanno arti simili alle pinne, come la tartaruga.

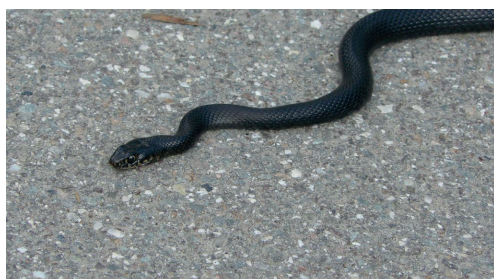
Possono vivere in **ambienti** molto diversi: dai caldi deserti, alle acque del mare, alle fitte foreste tropicali

RETTILI NEL NOSTRO TERRITORIO

In Trentino abbiamo due famiglie di serpenti: i **Colubridi** e i **Viperidi**.

Colubridi: non possiedono ghiandole velenifere, catturano prede più piccole, (per esempio lucertole), ingoiandole direttamente, o, nel caso di prede più grandi, stringendole fino a soffocarle

BIACCO NERO



Conosciuto con il nome di "carbonazzo", per il suo colore nero; è il più veloce tra i serpenti italiani (fino a 11 km all'ora). Si incontra vicino ai boschi, nei

terreni coltivati e nelle radure ricche di rocce e cespugli e mostra una predilezione per gli ambienti secchi, soleggiati e con una ricca vegetazione. Ha una pelle completamente nera.

ORBETTINO



Sembra un serpente,
ma è una lucertola;
infatti come
quest'ultima ha la
capacità di perdere la
coda.

L' orbettino possiede piccole scaglie disposte su tutto il ventre e palpebre che si chiudono ma non ha l'orifizio auricolare. Solitamente è di colore marrone o grigio o anche rame nella parte superiore. I giovani sono colorati: dorati o argentati. E' un animale che si muove lentamente. Vive in luoghi ricchi di vegetazione e piuttosto umidi; lo si ritrova anche in pascoli, ricchi sottoboschi, nei frutteti e negli orti. Si nutre principalmente di piccoli insetti, lumache, vermi e lombrichi.

SAETTONE COMUNE



Testa relativamente piccola e allungata.

Colorazione bruno-giallastra o olivastra, con macchiette bianche sull'orlo delle squame e, in alcuni casi, con striature

chiaro-scure; parti inferiori gialle. Vive vicino ai boschi, boscaglie, radure e prati cespugliati, zone rocciose e pietraie. Non velocissimo, ma agile, è un ottimo arrampicatore. Caccia soprattutto piccoli mammiferi, ma anche uccelli; le prede vengono uccise soffocandole prima di essere ingoiate.

BISCIA DAL COLLARE



Serpente non velenoso, raramente morde. E' un ottimo nuotatore che ama le zone umide e trascorre la gran parte della sua esistenza

presso fiumi, stagni e paludi, dove caccia e si

riproduce. La sua colorazione può essere grigio-cenere come marrone con macchie nere. Ha la testae le pupille tondeggianti e un disegno giallo e nero presente sul collo. Si mostra prevalentemente di giorno. Se viene disturbata, emette dei sibili e colpisce l'aggressore con la bocca chiusa.

VIPERA COMUNE



Vive in zone collinari e montane ben esposte al sole con molta vegetazione. La vipera ha la testa di forma triangolare distinta dal collo, pupille verticali, corpo di colore bruno massiccio. Nei periodi più caldi la vipera rimane al riparo uscendo solo al mattino e alla sera; nelle stagioni più fresche si espone al sole. In inverno, invece, essendo un animale a sangue freddo, si ritira in ibernazione da sola o in gruppo. Si nutre di piccoli mammiferi e a volte di piccoli uccelli. E' **ovovivipara**: non deposita le uova a terra, ma le trattiene nel suo ventre fino alla schiusa.

RAMARRO



E una lucertola grande. La testa è massiccia, specialmente nei maschi e la coda lunghissima. Ha una colorazione giallo-verde, ma i maschi,

soprattutto durante il periodo riproduttivo, possono presentare una gola color blu vivo, mentre i giovani sono uniformemente colorati di marrone o di grigio.

LUCERTOLA MURAIOLA



La lucertola muraiola vive su muri e muretti, in città, oppure su una staccionata, sulla riva a lato di un sentiero, mentre si scalda al sole.

Quando si trova in pericolo, contrae i muscoli della coda per staccarla (anche se poi ricrescerà) così può scappare più facilmente.

Si nutre prevalentemente di insetti, ragni, ma anche bacche.

TARTARUGA PALUSTRE EUROPEA



Ha un carapace (guscio) scuro con piccole punteggiature gialle. Il maschio ha la coda più lunga della femmina. Vive negli stagni poco

profondi o lungo fiumi e canali.

Si accoppia nel periodo primaverile-estivo, deponendo poi le uova in una piccola buca presso la sponda dello stagno o fiume.

Si ciba di vegetali, piccoli pesci, anfibi, insetti e piccoli mammiferi che caccia sia di giorno che di notte.

E' specie longeva, arrivando ai 50-60 anni di vita.

UCCELLI



Gli uccelli sono animali vertebrati. Hanno due zampe, le ali, il corpo ricoperto da piume e il becco. Depongono uova con il guscio duro, in modo che possano essere covate mantenendole al caldo e ben protette.

I nidi sono costruiti con erbe, ramoscelli, corteccia, foglie, peli di mammiferi, ragnatele, alghe e persino la saliva degli stessi uccelli.

Sono animali **omeotermi**.

Lo scheletro è leggero per facilitare il volo (le ossa degli uccelli sono cave e pesano pochissimo).

Gli uccelli adulti cambiano le penne almeno una volta all'anno. In genere le penne delle femmine hanno colori meno vivaci, che permettono loro di mimetizzarsi e di proteggere le uova.

Le penne dai colori vivaci appartengono ai maschi, che utilizzano il loro aspetto appariscente per attirare le femmine nel periodo dell'accoppiamento.

UCCELLI NEL NOSTRO TERRITORIO

RONDINE E BALESTRUCCIO



- La rondine ha una coda molto lunga e biforcuta; la gola di un colore rosso. I nidi sono fatti a coppa, aperti sopra e costruiti sotto i tetti e i portici.
- Il balestruccio ha una coda più corta e la gola di colore nero scuro. I nidi sono completamente chiusi, tranne che per una piccola apertura dove entrano; i nidi sono spesso costruiti uno vicino all'altro. Entrambi si cibano di insetti volanti. Sono uccelli abitudinari, tornano sempre nel luogo che hanno lasciato la primavera precedente, vanno alla ricerca dello stesso nido che hanno utilizzato e conoscono.

FALCO



Il falco è un uccello rapace e predatore; ha il becco corto e arcuato ed è dotato di artigli lunghi e affilati. La testa può ruotare di 180 gradi.

Questo gli garantisce una visuale completa di ciò che lo circonda, anche se il resto del corpo rimane immobile.

GUFO COMUNE



Il gufo comune è caratterizzato da occhi di colore giallo arancio e da due vistosi ciuffi posti ai lati della testa, sopra gli occhi.

È un animale notturno “ruba” i nidi di altri uccelli o le tane degli scoiattoli dove cova da 4 a 6 uova.

AQUILA REALE



L'aquila è un grande predatore; possiede un becco potente e uncinato, una testa grande, ali ampie, corpo ricoperto di piume (le penne del corpo sono

marroni, mentre la testa e la nuca sono bianche e giallo oro) fino alle zampe che presentano artigli robusti, ricurvi e affilati. Vola ad alta quota.

L'aquila può sollevare fino a 18 kg di peso, quindi può catturare anche prede molto grandi e pesanti. Gli accoppiamenti avvengono in primavera. L'uovo viene covato per 45 giorni. Alla nascita il piccolo riceve le cure da entrambi i genitori.

PICCHIO CENERINO



Vive nei boschi. Tranne che nel periodo della nidificazione, ha abitudini solitarie. Si arrampica con grande abilità sui tronchi,

mentre sul terreno, ove si posa per ricercare il cibo, saltella. Col robusto becco è in grado di praticare fori nel legno degli alberi, allo scopo sia di scavare una nicchia per il nido, sia di catturare gli insetti, che si trovano nel legno. Percuote assai spesso con il becco i tronchi e il suono che produce può assumere il significato di segnale nei confronti dei propri simili.

Mangia le larve degli insetti del legno che vivono sotto le cortecce degli alberi.

AIRONE CENERINO



L'airone è un uccello molto grande, caratterizzato dal lungo collo e da un becco robusto e lungo.

La colorazione, da cui prende il nome, è

grigio cenere, con del bianco sul petto. Il collo risulta bianchiccio, leggermente sfumato di grigio e di nero. Si nutre di tutti gli animali acquatici, ma anche topi o insetti. Gli aironi costruiscono grandi gruppi di nidi, noti come garzaie.

PETTIROSSO



Il pettirosso si distingue per la presenza di una macchia sul petto di colore arancione che si estende anche su parte della fronte. Il dorso,

invece, è bruno-verdastro. Il pettirosso è solitario e territoriale e accetta la presenza di un suo simile solo durante la stagione riproduttiva. Il resto dell'anno segna il confine del proprio territorio con canti.

Solo la femmina si occupa della costruzione del nido in una fessura, dove cova le uova. Il maschio, invece, aiuta ad allevare i pulcini per una decina di giorni.

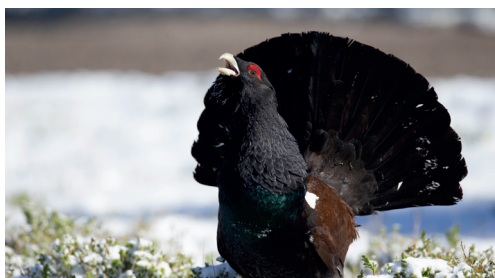
GALLO FORCELLO



Deve il suo nome alla particolare forma curva delle penne della coda nel maschio, che è di colore nero con la parte inferiore del collo

azzurra; la femmina invece è color ruggine. Vive sulle Alpi fra i 1500 e i 2000 m e nell'Europa centrale e settentrionale, ma il suo numero è in diminuzione per la riduzione delle aree disponibili, specie a causa delle attività umane.

GALLO CEDRONE



Il maschio è caratterizzato da una coda rotonda e da un colore scuro con tratti rossastri ed azzurri; la femmina invece è molto

simile a quella del gallo forcello. Vive nei boschi dell'Europa settentrionale e dell'Asia; in Italia si è estinto sulle Alpi occidentali, ma è ancora presente sui monti del Trentino Alto Adige e del Friuli Venezia Giulia. Ha uno dei rituali di corteggiamento più interessanti e complicati delle Alpi.

Anche il numero di galli cedroni è in costante diminuzione a causa dell'espansione delle attività umane.

MAMMIFERI



I **mammiferi** sono animali vertebrati, omeotermi. Questa famiglia comprende specie molto diverse fra loro, che hanno però alcune caratteristiche comuni:

- Tutti allattano i piccoli dalle mammelle (da cui deriva il nome “mammifero”)
 - respirano con i polmoni, (anche i mammiferi marini, come le balene e i delfini, che devono risalire in superficie per potere respirare).
- hanno una pelliccia che li aiuta a mantenere la temperatura interna costante.

Includono circa 5.400 specie conosciute e comprendono sia animali piccolissimi come il mustiolo, che pesa due grammi, sia giganti come la balenottera azzurra che pesa 150 tonnellate ed è il più grande animale esistente. Anche l'essere umano fa parte dei mammiferi.



Solo due tipi di mammiferi depongono le uova, mentre i neonati verranno in seguito allattati, gli ornitorinchi ed echidne. Ci sono inoltre mammiferi, i cui piccoli crescono in un marsupio come il canguro.



MAMMIFERI DEL NOSTRO TERRITORIO

UNGULATI

Sono un gruppo di mammiferi di cui fanno parte in generale gli animali che appoggiano il proprio peso sulla punta delle dita e che hanno quindi sviluppato delle unghie irrobustite, gli zoccoli.

CERVO



Il cervo ha un tronco allungato e tozzo, il collo lungo e stretto, gli occhi di media grandezza. Il mantello è liscio e il colore varia

a seconda della stagione. Soltanto i maschi hanno i palchi (corna) che cadono alla fine dell'inverno e ricrescono in primavera, arrivando a pesare parecchi chili.

Il cervo cerca cibo soprattutto di notte.

Nelle stagioni più calde si ciba di erbe fresche, grano e carote, mentre nelle stagioni più fredde mangia cortecce, arbusti secchi e anche radici, scavate a colpi di zoccoli.

CAPRIOLO



Il capriolo è un po' più piccolo del cervo ed è molto veloce e grazioso. Il corpo è di un colore tra il rosso e il marrone.

Il maschio possiede piccole corna con tre punte che cadono e ricrescono tutti gli anni. Si trova nei boschi aperti, sia in pianura che in collina o montagna. Mangia semi e cereali, ma anche funghi e castagne.

CAMOSCIO



Il camoscio è un animale che si è adattato perfettamente alla vita in alta montagna. Ha una muscolatura possente con tendini

robustissimi e un cuore particolarmente grande che può sopportare grandi sforzi e rifornire il corpo di ossigeno anche ad alta quota. Gli zoccoli hanno margini duri e taglienti e le due metà che li compongono consentono all'animale di non scivolare anche quando corre a 50 km orari lungo pendii scoscesi.

Il suo manto è costituito da due tipi di pelo: quello più superficiale crea un isolamento termico che protegge l'animale, mentre quello vicino alla pelle lo tiene coperto in inverno e tende ad assottigliarsi durante il caldo estivo.

Le corna del camoscio, a forma di uncino e rivolte all'indietro, hanno un colore nero o bruno scuro, sono permanenti (a differenza dei Cervidi che le perdono), e possono raggiungere una lunghezza di 20 cm.

SCOIATTOLO



Ha due ciuffi di peli sulla punta delle orecchie e una lunga e folta coda a pennacchio.

La pelliccia è fulvo-rossiccia d'estate e

bruno scura d'inverno, mentre la gola e la pancia sono sempre biancastre. Lo scoiattolo è molto abile a saltare e arrampicarsi sugli alberi grazie alle sue unghie aguzze.

Si nutre di nocciole, ghiande, noci, cortecce e gemme.



Pigna rosicchiata da un RATTO



Pigna rosicchiata da uno
SCOIATTOLO

STAMBECCO



Mangia erba, licheni ma anche gli aghi delle conifere. Assomiglia ad una grossa capra con delle lunghe corna ad anelli.

Gli zoccoli dello stambecco sono molto particolari: sono elastici e si suddividono in due parti che, sotto il peso del suo corpo, permettono allo stambecco di non scivolare.

Anche la potente muscolatura permette all'animale di fare acrobazie tra le rocce.

Il maschio è più grande e più alto della femmina.

Il colore della pelliccia varia dal marrone al grigio. Le corna, presenti in entrambi i sessi, nei maschi adulti raggiungono il metro di lunghezza e continuano a crescere per tutta la vita dell'animale. Lungo tutta la loro lunghezza presentano degli anelli che indicano l'età dell'animale.

MARMOTTA



La marmotta è un animale con un corpo tozzo, muso largo e corto con denti incisivi molto sviluppati e zampe provviste di

lunghi artigli che usa per scavare tane sotto terra.

La sua pelliccia è folta e ruvida, grigio-bruna sul dorso e rossastra sulla parte inferiore. Le marmotte hanno molti predatori come lupi, orsi, donnole e rapaci come l'aquila.

Durante il giorno vanno in cerca di cibo. Restano sempre in allerta e quando una di loro avvista un pericolo, emette un fischio molto acuto per avvertire il resto del gruppo, che va a ripararsi nella tana.

Nei periodi invernali le marmotte rimangono in letargo nella tane per ben 6 mesi, sopravvivendo grazie alla scorta di grasso che hanno accumulato sottopelle durante l'estate.

LEPRE ALPINA



La lepre alpina ha un corpo compatto, la testa tondeggiante ed orecchie non molto lunghe; vive in alta quota. Le ampie piante dei piedi e le dita

provviste di robuste unghie aiutano il cammino sulla neve e sul ghiaccio. La pelliccia molto folta muta stagionalmente: il mantello grigio brunastro si confonde con la vegetazione estiva, mentre quello bianco le permette di mimetizzarsi nella neve.

ERMELLINO



L'ermellino è un piccolo mammifero con un corpo lungo e snello, zampe corte e una lunga coda.

Il colore della pelliccia cambia di stagione in stagione: in estate è in parte bruno-rossastro e in parte bianco, mentre in inverno la pelliccia diventa totalmente bianca in questo modo si mimetizza nella neve.

L'ermellino si trova in alta montagna, fino a 3.500 metri di quota; si nutre prevalentemente di piccoli roditori, ma mangia anche uccelli, rane, conigli e rettili.

FAINA



La faina è un animale a pelo corto e folto, marroncino sul dorso e chiaro su muso, fronte, guance e gola.

Le orecchie sono tondeggianti e bianche, mentre sulle zampe si possono vedere delle specie di “calzini” marrone scuro.

Ha abitudini notturne; durante il giorno utilizza come rifugi cavità nei fienili, nelle pietraie, tra le cataste di legna o nelle cavità naturali delle rocce, dalle quali esce solo al tramonto o a notte fonda.

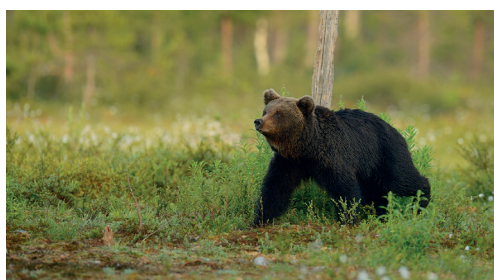
VOLPE



La colorazione della pelliccia varia dal rosso giallastro al marrone scuro sulle parti superiori, mentre il ventre è più chiaro.

I maschi sono leggermente più grandi delle femmine e l'animale è lungo 45-90 cm oltre ai 30-55 cm della coda.

ORSO BRUNO



Gli orsi hanno un corpo tozzo e gli arti lunghi e forti.

In caso di necessità e di fuga, l'orso può correre più veloce di un cavallo

e si arrampica facilmente sugli alberi.

Ha l'olfatto e l'udito molto sviluppati, infatti l'orso si lascia guidare spesso soltanto dall'olfatto. Vive nei boschi e preferisce andare in cerca di cibo al mattino e alla sera per riposare durante il giorno.

Mangia un po' di tutto, anche se ha una dieta prevalentemente vegetariana.

L'orso bruno si ritira nella tana tra ottobre e dicembre, periodo in cui interrompe ogni attività e non si nutre.

LUPO



Il lupo vive all'interno di un branco rispettando una gerarchia precisa, al cui vertice si trova il capobranco.

Tutti gli individui del branco collaborano alla crescita delle cucciolate, alla difesa del territorio e alla caccia.

Le principali prede del lupo sono cinghiali, caprioli, cervi, daini o anche animali di taglia più piccola, come lepri e nutrie.

Il suo mantello varia a seconda dell'età e delle stagioni, ma nel nostro territorio ha una colorazione grigio-beige con sfumature più chiare sulla pancia.

SPECIE ALIENE NEL NOSTRO TERRITORIO

SPECIE ALIENE E AUTOCTONE

SPECIE ALIENE: sono specie di animali e vegetali trasferite dall'uomo al di fuori del loro habitat, in maniera volontaria o accidentale.

SPECIE AUTOCTONE: sono tutte quelle che sono nate e si sono evolute in un determinato territorio.

GAMBERO DELLA LOUISIANA



Proviene dal centro-sud degli Stati Uniti e del nord-est del Messico, importato per scopi ornamentali e alimentari.

Colonizza i corsi d'acqua dolce e i canali per l'agricoltura.

Il carapace è di colore rosso, arancione o bruno-rossastro. Le chele sono ricoperte di spinee tubercoli (sporgenze).

SCOIATTOLO GRIGIO



Arriva in Italia nel 1948 quando, a Torino, sono state liberate due coppie provenienti da Washington. Da allora la specie si è molto diffusa a spese di quelle

autoctone. Ha il pelo di un colore grigiastro con zone rossicce sulla testa e sulle zampe. Ha una coda molto folta.

COZZA ZEBRATA



Originaria del fiume Dnieper in Russia, arrivata in Italia tramite le barche dell'Est-Europa passando dai laghi tedeschi, fino al Lago

di Garda attraverso gli scafi e i motori contaminati. Ha un colore marrone chiaro con strisce a zig zag di colore scuro. E' molto vorace e altera l'equilibrio dell'ambiente acquatico.

TESTUGGINE PALUSTRE AMERICANA



E' un animale inizialmente addomesticato, ma alla fine della crescita viene rilasciato in ambiente naturale.

Una volta liberato può causare diversi danni alla biodiversità: diventa predatori di anfibi, pesci, insetti e uova.

Ha la pelle di un colore grigiastro, verde o marrone con

macchie gialle.

Il carapace è verde o marrone e si scurisce con il passare degli anni. La testuggine è caratterizzata da macchie rosse o arancioni sopra agli occhi.

LA NUTRIA



Originaria del Sud America, giunge in Italia come animale da pelliccia, e per le sue carni. In Trentino le nutrie, scavando le tane, causano danni

agli argini dei fiumi, ma anche al settore agricolo e alle specie di uccelli acquatiche; per esempio gli scienziati sono preoccupati per la sua presenza nei pressi del lago di Toblino dove nidificano alcuni uccelli rari.

E un grosso roditore con piccole orecchie tonde e con lunghi denti incisivi, di colore arancione.

INVERTEBRATI

Sono animali **eterotermi** con il corpo molle o una struttura rigida esterna per proteggere e sostenere il corpo.

ANELLIDI:



Hanno il corpo allungato diviso in segmenti e si muovono strisciando. Vivono in acqua, nel terreno, ma anche dentro il corpo di altri esseri viventi come parassiti (verme solitario).



Nel terreno è molto frequente il LOMBRICO. Lo si vede in superficie quando è piovuto, perché deve ricostruire i canali attraverso cui entra l'aria.

MOLLUSCHI:



Hanno un sacco viscerale dove si trovano gli organi (cuore, stomaco ecc.) e una parte, chiamata piede, per muoversi.

Spesso i molluschi sono protetti da una conchiglia. La maggior parte di essi vive in acqua, la chiocciola vive sulla terra.



ARTROPODI:



Sono il gruppo più numeroso tra i viventi.

Si muovono su arti (come dice il loro nome) ed hanno il corpo dotato di un rivestimento rigido detto esoscheletro (scheletro esterno). Comprendono insetti, ragni, gli scorpioni e i crostacei, come gamberi e granchi. Hanno il corpo rivestito da un esoscheletro.

INSETTI: hanno 6 zampe.



APE



VESPA



FORMICA



PROCESSIONARIA



ZECCA



FARFALLA

ARACNIDI: hanno 8 zampe.



SCORPIONE








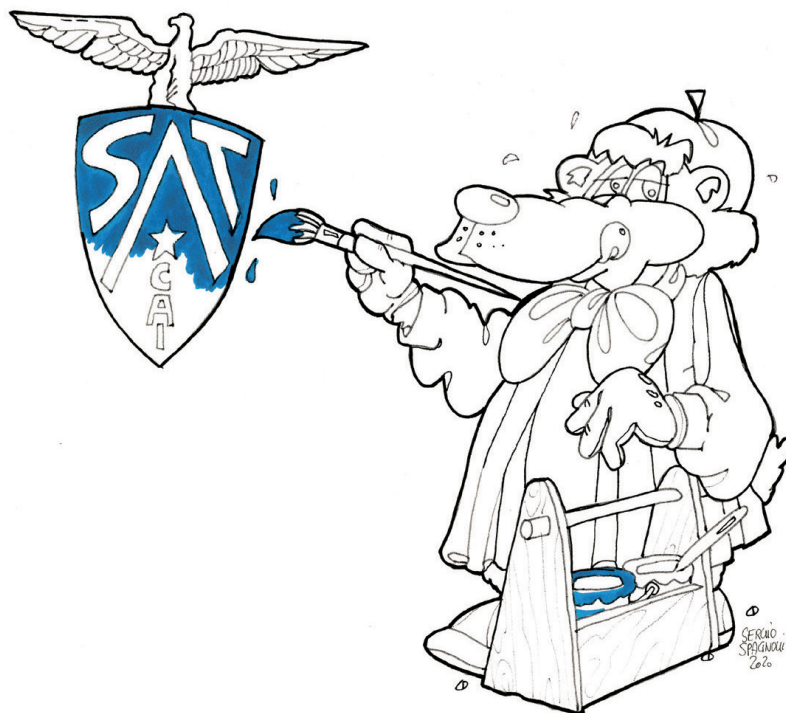
RAGNI

VERTEBRATO o INVERTEBRATO?

Inserisci i nomi degli animali raffigurati qui sotto
nella giusta tabella:

RONDINE - LUMACA - SERPENTE - PESCE - INSETTO - RANA

	VERTEBRATI	INVERTEBRATI
		
		
		
		
		



Quaderno prodotto nell'ambito del progetto di alternanza scuola lavoro intitolato "Da una scuola all'altra" e promosso dalla Commissione Scuola e Formazione della SAT con il Liceo scientifico "Leonardo da Vinci" di Trento e impaginato a cura del gruppo ArtImpresa dell'Istituto Pavoniano Artigianelli di Trento per le arti grafiche, condotto dal prof. Massimo Franceschini.

Hanno realizzato il lavoro:

Alessia Coluccia (3°A), Riccardo Franciosa (3°H), Erika Rizzi (3°H), Christian Lorenzetti (3°N), Anna Dalla osta (3°Q), Agata Di Lorenzo (3°Q).

Impaginazione grafica:

Casciani Giorgia, Fabiana Rizzi, Avi Lucrezia (Artigianelli | ArtImpresa 2025)

Un particolare ringraziamento a Carlo Frapporti che ci ha fornito le fotografie e a Sergio Spagnoli che ha disegnato la mascotte.

Trento, Aprile 2025